

Shirono Ballon

Fiche Technique 19 janvier 2026



Mise à jour : 19 janvier 2026

Contact : **Andréanne Lafleur Caouette**, régie

andreeanne.lafleur.caouette@hotmail.com

418-456-3844

Ryunosuke Yamazumi, responsable de tournée

cirqueavolonte@gmail.com

418-261-7863

Espace Scénique, loges, etc

Description du spectacle :

Un spectacle de théâtre, de cirque et de musique de 70 minutes, sans entracte, avec deux comédiens sur scène et une régisseuse.

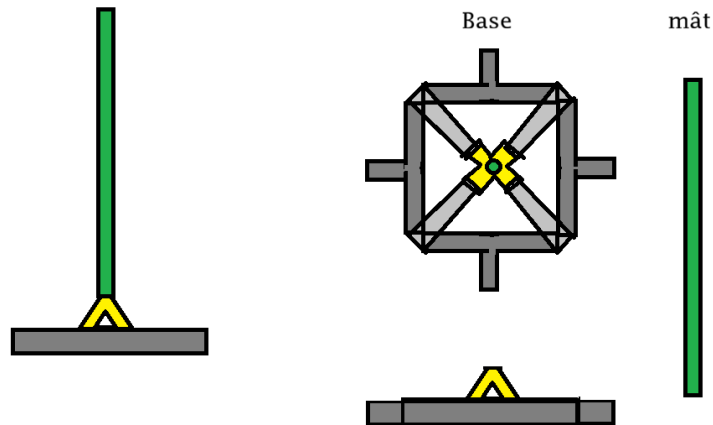
Le texte est en français, la musique est jouée en direct et en trame sonore. Le décor : des portes coulissantes japonaises et un mât chinois autoportant de 14 pieds, deux structures.

Images de décors

Les portes coulissantes japonaises



Mât chinois autoportant



Dimensions nécessaires à la présentation du spectacle

Largeur (intérieur du cadre de scène: 30 pieds

Profondeur : 30 pieds

Hauteur libre (sous les projecteurs) : 20 pieds idéal, 18 pieds possible.

Particularités de l'espace de jeu:

Scène à l'italienne avec un rideau de fond noir

Plancher lisse au niveau, noir.

4 tables d'accessoires sont nécessaires en coulisse, 2 de chaque côté.

Une faible lumière bleue est nécessaire en coulisse en tout temps, incluant pendant la représentation.

Coulisses :

Cours et Jardin : un minimum de 6 pieds de chaque côté

Arrière : il doit être possible de circuler entre le rideau d'arrière-scène et le mur du fond

Habillage :

- Italienne avec rideau de fond de scène noir
- 6 pendrillons
- Frises en avant-scène et devant les porteuses avec accrochage

Loges etc :

- 2 loges individuelles
- Accès à 1 frigo et de l'eau accessible en tout temps
- Glace accessible.
- Accès à une salle de bain complète avec douche

Débarcadère :

- À la hauteur de la scène, ou monte-charge.
- Techniciens et chariots nécessaires.

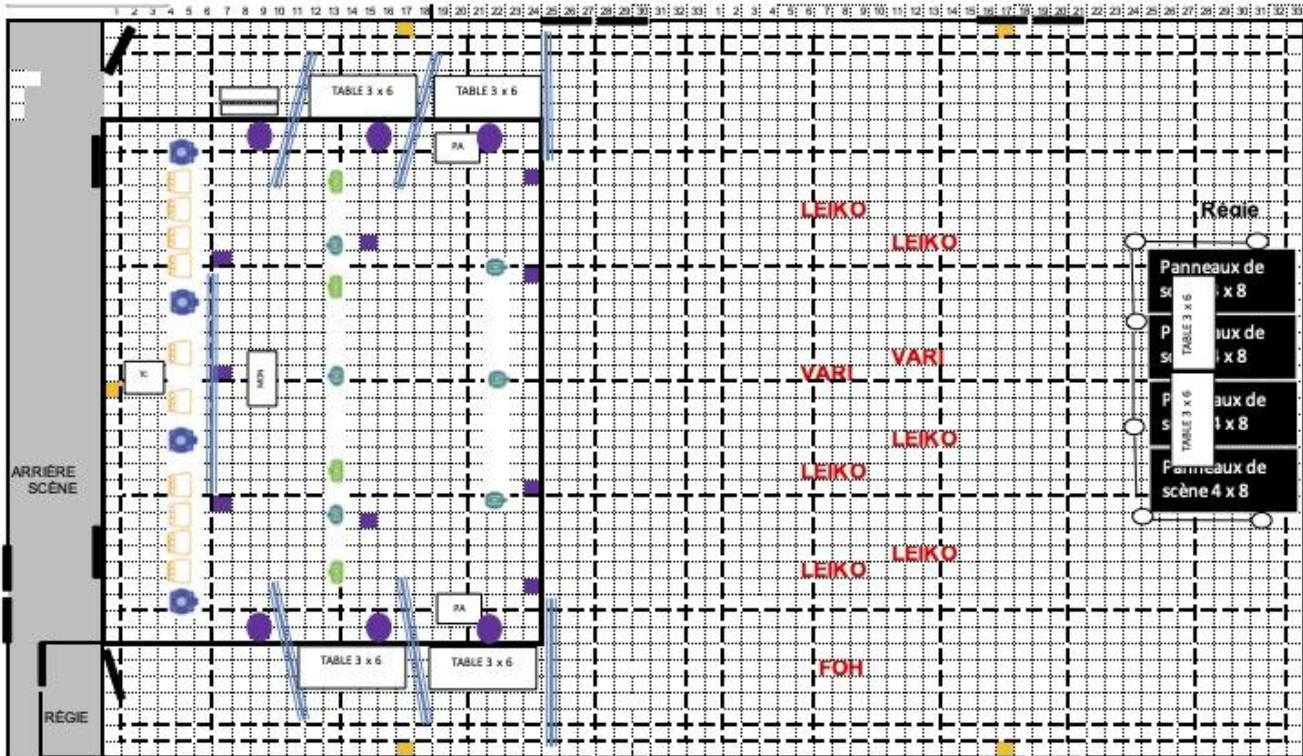
Accrochage

Éclairages :

3-4 porteuses sur la scène + 1 ligne FOH dans la salle (minimum)

- Back Back : le plus collé possible au rideau de fond de scène
- Back : À 18 pieds du cadre de scène, devant le décor
- Zone 2 : À 12 pieds du cadre de scène
- Zone 1 : À 6 pieds du cadre de scène

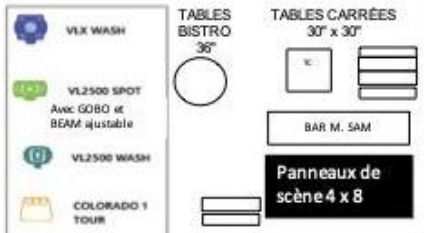
Plan de l'espace



PLAN GRANDE SALLE : 100 pieds x 45 pieds

Un tiers de salle (A, B ou C) : 33 pieds x 45 pieds

Deux tiers de salle (AB ou BC) : 66 pieds x 45 pieds



● Boom 10 pieds: 2x PAR LED RGBWA sur chacun (total 12) + en bas 1x moving head LED (total 6)

■ Floor : 1 moving head LED RGBWA (total 9)



Idéal au sol et au bas des booms... l'idée c'est de pouvoir orienter le faisceau...

Devis Technique – Éclairages, Son, Régie

Matériel pour installation fournis par Diffuseur :

- 6 booms, minimum 10 pieds de haut
- 12 *floor plates*

Projecteurs d'éclairages fournis par Diffuseur :

- 16x robotisé (Back-Back et Back + 4 sol) : RGBWA-UV, avec *beam* et textures
- 24x LED, idéal avec beam (booms et sol) : RGBWA-UV
- 12x Leko
- 4x Leko avec porte GOBO ou texture
- 6x fresnel 500 ou 1K
- FOH suffisant pour couvrir toute la scène, incluant toute la hauteur*. Focus à prévoir.
*Le spectacle inclus un mât chinois sur lequel l'artiste monte presque jusqu'au plafond et de nombreux objets manipulés en hauteur. Un FOH à hauteur d'humain n'est pas suffisant, il faut couvrir toute la hauteur de la scène autant en avant qu'en fond de scène.

Sonorisation fournie par Diffuseur

- Système de son de la salle
- 3 ou 4 Moniteurs sur scène pour les artistes
- 1-2 direct box (piano)
- Micro-casque (fourni) à brancher
- 2 entrées de console disponibles pour la musique du spectacle (ordinateurs)

Régie

- Console Son minimum 5 entrées disponibles pour le spectacle
- Console Éclairage permettant le contrôle et la programmation du matériel ci-haut mentionné.
- Environnement régie permettant le contrôle par 1 personne
- 1 lumière régie
- Prises électriques disponibles pour 2 ordinateurs et 1 IPAD

Main d'œuvre :

- 2 personnes qualifiées machinistes pour le montage du décor
- 1 personne qualifiée en son pour le montage
- 3 personnes qualifiées en éclairages pour montage et focus
- 1 personne qualifiée en programmation éclairages pour les intensités

Horaire type:

Pré-Montage éclairage pourra être fait avant l'arrivée de la compagnie

Jour 1:

8h-12h (4 techniciens): Déchargement du camion, Montage décor, Installation des accessoires

12h-13h: Dîner

13h-17h: Intensités éclairages et son

17h-18h: Souper

19h-22h: Enchaînement technique

Jour 2:

8h-12h: raccord et période d'entraînement/échauffement

*Un local autre pourrait être nécessaire pour l'entraînement en fonction des raccords

12h-13h: Dîner

13h-16h: Générale

16h-18h: Pause

18h-X: Show call en fonction de l'heure du spectacle

Jours 3 et + : en fonction des heures de spectacle.

Prévoir un show call de 3h préalable à chaque représentation.

Démontage : 4h

Besoin deux machinistes.